

Husdjur

TIDNINGEN FÖR MJÖLKFÖRETAGARE 9/2009 PRIS: 65 KR

Husdjur 9/2009

10 tips för bättre ekonomi

FÖRSTA BILDERNA PÅ NYA KLÖVGOLVET

Tema

KLÖVHÄLSA

- ▶ Klövproblem allt vanligare
- ▶ Bete bra för klövhälsan
- ▶ Klövvårdare sökes

TJÄNA KLÖVER PÅ KLÖVAR

HÅLL NERE KOSTNADERNA FÖR ETT AV DE DYRASTE DJURHÄLSOPROBLEMEN

MARTINA
HITTADE SITT
DRÖMYRKE

Lönsam gård
med 18 kor
och utan lån



Idag är mjölkproduktion en hel vetenskap. Det gäller att göra allt rätt.”

Margareta Nilsson, Wirum sidan 42

Så handskas du med digital

■ Exempel på digital dermatit:



DJURHÄLSA Har din besättning fått digital dermatit kan sjukdomen vara mycket svår att utrota.

Men det går att skydda korna – och det finns åtgärder att sätta in om de skulle drabbas.

Digital dermatit (DD) är ett smittsamt eksem i huden främst mellan ballarna, men även i klövspalten eller på klövens framsida. Bakfötter är mer drabbade än framfötter. Eksemet är oftast cirkulärt och den såriga ytan kan i ett akut stadium påminna om en jordgubbe. Ytan är ibland helt eller delvis täckt av millimeterlånga gulvita utskott som kan utvecklas till en stor värta. Eksemet är mycket tryckömt och blöder lätt. DD ger normalt inte feber eller svullnad men drabbade djur kan uppvisa varierande grad av håla.

■ Varför uppkommer DD?

Spiroketer, som är en sorts bakterier, anses spela en viktig roll vid uppkomsten av sjukdomen. Fukt, värme och gödsel gör att bakterierna trivs och ökar därför risken för digital dermatit. Att ha torra och rena golv är därför viktigt för att förhindra sjukdomsutveckling.

■ Hur sprids DD?

Smittspridning i besättningen sker i huvudsak från djur till djur och mellan besättningar då smittade djur köps in till friska besättningar. Eventuellt kan smittspridning även ske indirekt via smutsiga redskap. En genomgången infektion ger inte skydd mot ny smitta. Men vissa djur tycks ha en större motståndskraft mot sjukdomen och utvecklar inte synliga skador trots en hög förekomst bland övriga djur i besättningen. Yngre djur är generellt känsligare än äldre.

■ Hur skyddar man sin besättning mot DD?

Den viktigaste åtgärden för att minska risken för att drabbas av DD i besättningen är att undvika att föra in djur från

andra eventuellt smittade gårdar. Om man är tvungen att köpa in djur bör man förvissa sig om att ursprungsbesättningen är fri från sjukdomen samt att hålla inköpta djur i karantän under fyra veckor innan de introduceras i besättningen. Under denna period ska klövarna inspekteras regelbundet. Förekomst av klövröta kan vara ett tecken på att eksem förekommer i besättningen. Det kan inte uteslutas att även till synes friska djur från drabbade besättningar kan sprida smitta.

Genom "Klövhälsa på nätet" kan man få fram information om DD förekomst, om registrering skett vid klövverkning. Klövvårdare, veterinär och andra personer som rör sig mellan olika gårdar måste noggrant tvätta och desinficera sig själva och sin utrustning för att undvika smittspridning. När digital dermatit en gång fått fotfäste i en besättning förefaller sjukdomen mycket svår att utrota.

■ Åtgärder vid digital dermatit – besättning

Djur från drabbade gårdar ska inte säljas till fria besättningar och en god klövhygien är ytterst viktig! Drabbade kor bör behandlas lokalt med antibiotika så tidigt som möjligt. Har man flera stallbyggnader som man flyttar djur mellan ska man behandla smittade kor innan de flyttas för att om möjligt ha en smittfri grupp och bryta smittkedjan.

■ Stallmiljö

I lösdriftbesättningar måste hygien på gångarna vara optimal. En lutning på en till två procent med urinseparation krävs för att få torra skrapade gångar. Frekvent eller kontinuerlig skrapning med gum-miförsedd skrapa är också en självklarhet. Vid nybyggnation ska man se till att vändläget för skraporna ligger utanför gången där djuren uppehåller sig, vilket annars blir ett gödselbad som måste rengöras manuellt. Spaltgolv ger generellt renare gångar men man

måste rengöra de områden där djuren inte trampar ner gödsel manuellt eller med maskin.

Se till att kotrafiken flyter som den ska så korna inte blir stående i gödselvallor. Det får inte finnas några blindgångar eller smala passager i stallet där kor blir stående i gödselbad.

Liggbåsen ska ha god komfort så att korna ligger minst tolv timmar per dygn, så att fötterna exponeras mindre för gödsel och får tid att torka upp. God komfort fås genom:

- ✓ Tillräckligt med utrymme för att kunna lägga och resa sig.
- ✓ Tillräckligt mjukt liggunderlag.
- ✓ Tillräckligt med strömedel av god kvalitet.
- ✓ Klövverkning.

Klövverkning i sig botar inte DD eller lindrigare eksem men fallen kan upptäckas och behandlas i tid. En friläggning av eksemet i samband med klövröta påskyndar läkning på kort sikt. Dessutom gör en korrekt klövform att ballregionen inte exponeras för gödsel i onödan.

■ Fotbad

Ett fungerande fotbad kan bidra till att sjukdomen hålls under kontroll. Fotbadet bör vara 2,5 m långt och cirka 60 cm brett. Lösningen bör vara 5–8 cm djup medan badets kanter kan vara högre. Det finns flera olika fotbadlösningar, mest används kopparsulfat som har dokumenterat god effekt. Det finns en ny fotbadlösning (DigiDerm™) som ökar utbytet av kopparsulfat och därmed är mer miljövänligt genom att mindre koppar, som är en ungmetsall, används. Bada efter mjölkning så att klövarna förhoppningsvis spolats av i samband med mjölkningen.



Christer Bergsten.



Emelle Tufvesson.

dermatit



God klövhälsa är viktigt för kornas välbefinnande. FOTO: ANN CHRISTIN OLSSON

Placera badet så det finns fri passage efter badet så att inte djur blir stående och gödslar i detta. Byt lösningen vid behov eller efter att 100–150 kor passerat. Badfrekvensen beror på klövproblemets storlek. Man kan behöva bada två till tre dagar veckan i en problemsbesättning medan en dag i månaden kan räcka vid mindre problem.

■ Bete

Betesdrift sprider ut djuren över större yta, vilket minskar risken för smittspridning, gräset ger mekanisk rengöring och luften torkar upp klövarna. Därmed kan eksem och klövröta spontanläka. Betesgator optimeras genom anläggning av ett underlag som är fast och dränerande.

■ Åtgärder vid digital dermatit – enskilda djur

- ✓ Identifiering av smittade djur.
- ✓ Registrering av samtliga djur i samband med klövverknig.
- ✓ Registrering av kor med akuta rörelsestörningar som upptäcks av djurägare och åtgärdas av djurägare, klövvårdare eller veterinär.

■ Behandling av smittade djur

Rengöring av infekterat område med tvål och vatten.

Applicering av antibiotika (Cyklospray eller oxytetracyclinlösning) alternativt annan mot spiroketer verksamt substans. Obs, antibiotika för lokalbehandling av DD föreskrivs vid aktuella fall av besättningsveterinär till den smittade besättningen.

Applicering av bandage för att inte kontaminera det behandlade området med förorening. Bandaget avlägsnas efter cirka ett dygn om det inte trillat av spontant.

Alternativt till antibiotika kan acetylsalisylsyresalva på sårområdet med bandage användas vid mindre akuta fall.

■ Uppföljning av behandlade djur

- ✓ Ta av eventuellt bandage och rengör ett dygn efter föregående behandling.
- ✓ Ombehandling efter en vecka enligt ovan om skadan inte är läkt.

Christer Bergsten
christer.bergsten@svenskmljolk.se

Emelie Tufvesson
emelie.tufvesson@svenskmljolk.se

▽

IGLU-PERFEKT

Singel igloo för kalvar 1-60 dagar.
3,8 m². Rastgård i galvat stål.
Hinkhållare och höhäck.

▽

IGLU-SYSTEM

Upp till 14 kalvar till 6 mån. ålder.
Bra ventilation. Helt dragfri. Flyttbar med traktorns frontlastare. Enkel och snabb utgödsling. Rostfria/tippbara fodertråg. Låsbar fodergrind, 14 kalvar. Tillbehör: höhäck, foderautomat och kalv-amma.

>>

MJÖLK-TAXI

80-120-200-250 liter helt i rostfritt.
Termostatstyrd uppvärmning, omrörare, batteridrivna pump, inbyggt laddaggregat, möjlighet att pastörisera, elmotordrift vid transport, mycket lätt att diska.

www.gardsbyiglu.se

Gårdsby Iglu AB, Yasjövägen 7, 355 92 Växjö. Försäljning/info:
Kontakta Dan Rudelöv tel. 0708-60 40 28 e-post. info@gardsbyiglu.se

Syemas nappsystem för kalvar.

Nyhet!

Genom den nya tekniken som utvecklats av Syema är det nu enkelt och snabbt att skruva isär mutter och backventil till kalvnappen. Du kan sedan lätt stapla upp till 20-30 hinkar och bära dom till diskrummet. **Lättare och snabbare diskning ger både en bättre kalvhälsa och tidsbesparing.**

Montera på ca 3 sek! Syemas nya backventil med 0,75 varv.



- Lätt att montera isär och ihop.
- Enkelt att stapla många hinkar.
- Snabbt och lätt att diska.

Gamla backventilen med 8 varv.

Beställ komplett backventil och mutter från Syema AB.



svenhogstrom@telia.com • 070-555 31 70 • marianahogstrom@telia.com • 070-60 797 60
Syema AB • Yasjövägen 7 • 355 92 Växjö



ILLUSTRATION: CECILIA WAXBERG

tema klövhälsa

- Problem med klövhälsan allt vanligare i lösdrift
- **Efter 30 år som klövvårdare har Wincent sett det mesta**
- Svenska klövavelsvärden – snart i hela Norden

Klövhälsan haltar ofta i lösdrifter

Problem med klövhälsan blir allt vanligare i takt med att korna flyttar in i lösdrifter. Fyra av tio svenska kor har någon anmärkning vid klöverknigen. Men det är stor variation mellan besättningar.

– Jag upplever mer och mer problem med hälta ute i besättningarna, säger Christer Bergsten, klövxpert på Svensk Mjolk

Till en del beror de på att allt fler kor går i lösdrift, som är en tuffare miljö för klövarna. Där är de mer utsatta för gödsel när korna går i gångar med dålig hygien. Men han tror också att korna utsätts för mer skador som kan bli inkörspåret för klövproblem. Det kan till exempel vara hårda betonggolv som ger sår, halkiga gångar och vassa kanter på skrapor eller inredning.

– Ett uppbundet stall är en skyddad verkstad när det gäller klövhälsa. Dels behöver inte korna gå och utsätts för dessa risker, dels blir det inte samma smittspridning mellan kor. Ofta står de också på en gummimatta.

I en uppbunden besättning är klövspaltinflammation mest ett problem på betet, när smittan kan spridas mellan korna. I en lösdrift är klövspalt lika vanlig under stallsäsongen.

HÄLTA OFTA ETT KLÖVSULESÅR

– Med allt större besättningar finns också en risk att klövskador inte upptäcks i tid. Problemen kan därför bli

”Med allt större besättningar finns en risk att klövskador inte upptäcks i tid.”

Christer Bergsten



Christer Bergsten.

komplicerade så att kon inte går att rädda, säger Christer Bergsten.

I tabellen visas vilka olika anmärkningar som klövverkarna gjorde förra året och 40 procent hade någon form av klövskada. I ett projekt år 2000 hade 75 procent av korna någon skada i en västsvensk fältstudie som bland annat Christer Bergsten genomförde. Han tror dock inte att klövhälsan blivit så mycket bättre, utan att det kan variera hur noggrant olika klövverkare och forskare registrerar. Även om de flesta klövskador som registreras av klövvårdare inte ger hälta, tycker han att mer resurser måste satsas på att förbättra klövhälsan, för att inte hamna i samma katastrofala situation som i andra länder.

– Vi ligger betydligt bättre till i Sverige än i till exempel Danmark och England där cirka hälften av korna behandlas för hälta varje år.

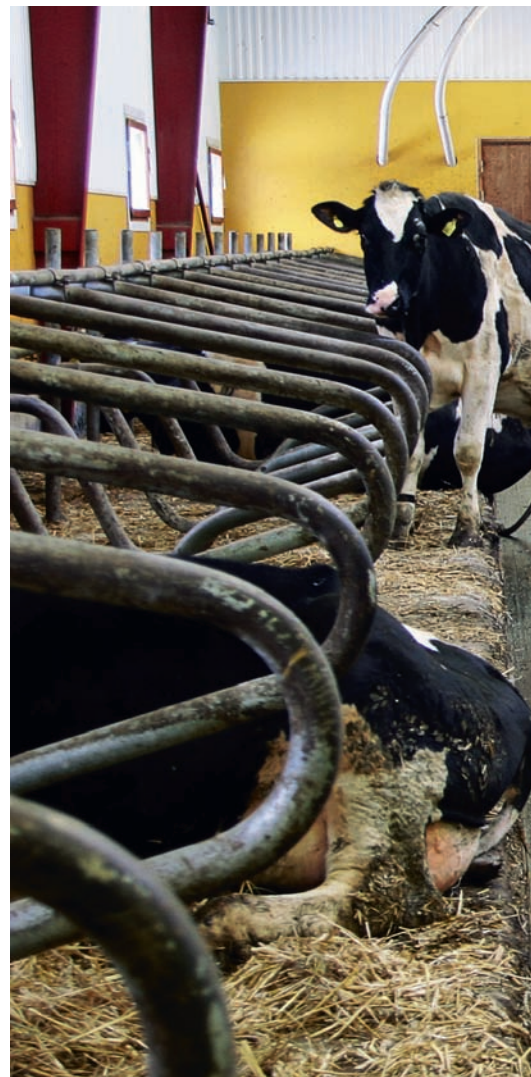
BYGG BORT PROBLEMEN

Den vanligaste orsaken till hälta är klövsulesår. Det är också det dyraste klövhälsoproblemet, se artikel här intill.

Eksem, klövröta och sulblödning är vanligare registreringar men ger oftast inte hälta. Dessa klövsjukdomar kostar därför inte lika mycket pengar.

Men även om bara sju procent av korna i snitt hade anmärkning för klövsulesår, kan andelen i en enskild besättning vara mycket högre. Det kan vara en fjärdedel av korna, något som kan bero på hårda golv och dåliga liggbås som gör att korna står mer.

Christer Bergsten menar att det



finns mycket som går att göra för att förbättra klövhälsan i lösdrifterna. Han vill se gummimattor åtminstone i gången vid foderbordet, helst ätbås med gummimatta. Möjlighet till klövbad är en självklarhet, gärna placerat där korna går ut från mjölkgruppen. Då kommer korna från en ren yta och medlet ger bättre effekt. Ett alternativ kan vara att ha två klövbad som korna går igenom på rad, först ett med vatten där klövarna bara sköljs rena, och sedan ett med lösningen.

Klövbadet bör användas en gång i veckan som en normal skötselrutin. Skummadrasser kan vara ett alternativ. Det blir inte lika effektivt översköljning av medel, men går åt mindre mängd.

– Många medel för klövbad innehåller kopparsulfat idag. Kopparsulfat är ett miljöproblem, men vi har inget alternativ.

Där många kor ska gå, till exempel framför en mjölkkningsrobot, menar han att det är en fördel med spalt för hygienens skull, helst gummispalt.

TEXT & FOTO: Ann Christin Olsson
08-790 58 14
husdjur@svenskmiolk.se



■ Christers 10 klövtips:

- 1** God stallhygien; Dränera bort urin och skrapa gödsel ofta.
- 2** Golvkomfort; Gummimatta åtminstone vid foderbordet. Halkfrihet.
- 3** Liggkomfort; Tillräckligt utrymme i liggbås och mjukt underlag med strö.
- 4** Regelbundet klövbåd.

- 5** Regelbunden klövverknings.
- 6** Var uppmärksam på halta kor, diagnostisera och åtgärda i tid.
- 7** Utfodring för bra magar, med idissling och fastare gödsel.



- 8** Bete är konvalescens för klövar och ben.
- 9** Skola in kvigor till mjölkstall minst en månad innan kalvning.
- 10** Täck ett nytt betonggolv med tjära och spån vid installing.

■ Klövhälsostatistik

För förstakalvare och äldre kor. Totalt 236 769 registreringar gjorda av klövvårdare vid verkning av kor under 2008. 40 procent av korna hade en eller flera anmärkningar.

	Andel av korna med anmärkning
Sulblödning	21%
Klövröta	17%
Klöveksem	8%
Klövsulesår	7%
Övriga anmärkningar*	8%
Kor helt okej	60%

*Övriga anmärkningar är bland annat böld i vita linjen, dubbelsula, vårta, limax och klövspaltsinflammation.

■ Totala kostnader för dålig klövhälsa på gården

Fyll besättningens siffror i de vita cellerna. Summera för varje klövproblem. Flytta totalsumman till raden nedanför. Då kan du räkna ut hur mycket du förlorar i intäkter per ko och år.

	Antal	Kostnad/fall	Summa	Procent som drabbas	Genomsnittlig kostnad/ko
Allvarligt klövmulesår		x 5 000 kr	=	5%	300 kr
Digital dermatit		x 1100 kr	=	8%	88 kr
Klövspaltsinflammation		x 2 500 kr	=	10%	250 kr
Klövröta		x 250 kr	=	20%	50 kr
Sulblödning		x 400 kr	=	19%	76 kr
Totalt i besättningen					764 kr

Kostnad per ko / = Kr/ko och år i genomsnitt
(totalt i besättningen) (antal kor)

Kostnad per kilo / = Kr/kg mjölk
(kostnad per ko) (avkastning per ko)

Läs mer på www.lantbrukarsajt.svenskmjolk.se



Wincent Hansson har jobbat som klövvårdare i 30 år och han önskar att han och hans kollegor fick mer att säga till om när det byggs nytt. Det skulle förbättra klövhälsan väsentligt.

WINCENT KAN KLÖVAR

Flytten från uppbundet till lösdrift blev ett framsteg för klövhälsan. Korna på Kärrdala gård har alltid haft ovanligt friska klövar och nu mår de ännu bättre, konstaterar klövvårdaren Wincent Hansson. Med sina 30 år i yrket har han sett det mesta.

Det är inte alla nybyggen som blir lyckade ur klövsynpunkt. För att undvika onödiga småmissar och grövre fel borde klövvårdaren involveras mer i byggprocessen, anser Wincent Hansson. Bra hygien, rätt golv och rätt mått i stallen är förutsättningen för att det ska fungera.

Bröderna Anders och Nils-Erik Ohlsson är uppvuxna på Kärrdala gård

utanför Önnestad i Kristianstad län, och tog över driften efter sin far 1981. Så småningom bestämde de sig för att bygga för lösdrift med två robotar och dubbla besättningen till 140 mjölkkor. Inflyttning skedde i november 2007.

– Många års erfarenhet av mjölkproduktion räcker långt, men ändå var det en del saker som vi inte tänkte på, och uppenbarligen inte stallinredningsfö-

retaget heller, säger Anders Ohlsson. Överlag är vi ändå väldigt nöjda.

För att minimera skador på klövarna valde de att inte verka korna under månaderna närmast före flytten.

– Den råa betongen sliter hårt och då är det bra att de har lite att ta av. Överhuvudtaget är det extra viktigt att klövarna är i bra skick när korna kommer in i ett nytt stall, förklarar Wincent Hansson.

MEDVETET VAL MED BETONG

Betonggolvet som hade lagts in från början var omöstrat. Inte särskilt lyckat skulle det visa sig några månader senare. När kotrafiken hade varit igång ett tag och den ruggade ytan hade slitits ner blev det plötsligt halt.



Wincent Hansson hjälper en ko in i verkstolen som han har haft med sig.

Jobbet har blivit säkrare sen han skaffade den hydrauliska verkstolen.

Ett par kor som råkade ut för fläkskador fick skickas till slakt. För att hindra fler från att halka blev det nödvändigt att fräsa upp rillor i betongen.

– Att få rätt avstånd mellan rillorna är viktigt. Annars kan korna trampa snett och skada sig, säger Wincent Hansson.

Det numera spårade betonggolvet finns mellan liggbåsen. Att inte ha gummimatta här var ett medvetet val för att styra upp korna på sina mjuka madrasser för att vila. En skonsam gummimatta ligger däremot vid foderbordet där de spenderar mycket tid. Likaså i närheten där de masserar och kliar sig på de stora, gula rullborstarna. Den som väljer att gå genom grinden till toppfoderstationen hamnar istället på ett spaltgolv som lämpar sig bra där en gödselskrapa inte kan gå.

GÖDSELFÄLLA

Utmaningen blir att hålla rent på ytor där trängseln är som störst. I gången efter mjölkroboten släpper var och varannan ko en klick innan de fortsätter ut på betet.

– Det blir lätt en gödsselfälla där bakterier trivs och vi måste se till att raka golvet här så ofta vi hinner, säger Nils-Erik Ohlsson.

I liggbåsgången där den självgående skrapan långsamt kryper fram är

det förhållandevis torrt. Den kritiska punkten blir där skrapan vänder och gödsel samlas på hög.

Övergången från uppbundet till lösdrift sätter smittskyddet på prov. En ko som står still, med till exempel en klövspaltsinflammation, smittar inte sin granne lika lätt som när hon minglar runt och byter bås med andra. I grevens tid upptäckte bröderna Ohlsson att klövbudet inte fanns med på ritningen.

– Och det var tur att ni fick med det, säger Wincent Hansson. Att ni fyller badet två dagar i veckan är jättebra. Då slipper ni stora problem med klövröta och eksem.

För klövarna är det också viktigt med rätt mått i stallet. Är exempelvis svängarna för skarpa är det lätt att korna får böld i vita linjen eller sulblödningar. Anders hustru Ann-Charlotte Ohlsson, som sköter mycket av arbetet med mjölkorna, visar grinden som leder ut till betet.

– Här byggdes det för smalt och svängen blev för tvär. Vi var tvungna att bredda så gott det gick i efterhand för att minska skadorna.

Wincent Hansson rullar ner sin hydrauliska verkstol från lastbilen. I det främre utrymmet hänger de nytvättade overallerna på rad, en för varje gård på grund av smittriskan. Här

ryms också en mindre verkstad med klingor och andra reservdelar. Längs med långväggen står en tank desinfekteringsmedel och en högtrycks-spruta som används för att rengöra verkstolen mellan gårdsbesöken.

SÄKRARE MED HYDRAULIK

– Något som glöms bort vid vissa nybyggen är att det måste planeras för en verkningsplats med tillgång till ström och vatten. Sedan är det ju inte helt oväsentligt att de tar reda på hur hög en verkningsstol är. Jag har kommit till nybyggda stall där de har satt in alldeles för låga portar.

Wincent Hansson var bland de första i landet att skaffa sig en hydraulisk verkstol. Sedan dess har jobbet blivit både säkrare, smidigare och lugnare för korna.

Förr i tiden kunde det vara rena vilda västern. Stora, starka kor som stretade emot och sparkades. Oron spred sig i hela stallet.

– Numera gör jag en insamlingsbox av balagrindar bakom verkstolen. När en blir utsläppt ur stolen händer det ofta att nästa står på tur och självant vill följa efter. Sedan är det bara att ladda på med nya kor i boxen.

Korna på Kärrdala verkas regelbundet två gånger per år. Ann-Charlotte

”Att få rätt avstånd mellan rillorna är viktigt. Annars kan korna trampa snett och skada sig”

Wincent Hansson



Trots många års erfarenhet av mjölkproduktion var det inte allt som gick smärtfritt när bröderna Anders och Nils-Erik Ohlsson byggde nytt. "Det var en del saker vi inte tänkte på", säger Anders Ohlsson.

Ohlsson tycker att robotstall gör det ännu lättare att upptäcka när något är gale. Har de ont i klövarna söker de sig inte till mjölkningen. Och då ringer hon direkt till sin klövvårdare. – Med egen verkstol hade vi kunnat klara vissa saker själva, till exempel en sten eller träpinne som sitter i kläm. Så fort vi hittar en begagnad verkstol till rätt pris slår vi till. – Det låter bra, tillägger Wincent Hansson. Verkstolen kan ju också komma till pass när veterinären är på besök.

TILLFREDSSTÄLLANDE JOBB

Klövvårdare, veterinärer, foderrådgivare och produktionsrådgivare har alla sin egen utgångspunkt när de eftersträvar bästa möjliga klövhälsa. För att öka förståelsen mellan de olika yrkesgrupperna ordnade Svensk Mjolk tillsammans med länsstyrelsen i Skåne i fjol en stor sammankomst. – Det är jättebra att vi samarbetar mer. I slutändan vill vi ju alla kornas och mjölkbondens bästa, säger Wincent Hansson. Ont i klövarna straffas direkt med mindre mjölk i tanken. I styrelsen för Svenska Klövvårdarsföreningen är han med och planerar för hur man ska höja statusen för klövvårdare. Medelåldern är relativt hög och i stora delar av landet är det

brist på klövvårdare.

– Det är ett fritt och självständigt arbete. Samtidigt väldigt socialt. Och framför allt är det en stor tillfredsställelse att se hur den halta kon lämnar verkstolen på oömma klövar, säger Wincent Hansson och faller ner visiret.

I dag är det några akutfall som ska ses över. Med hjälp av en dask i baken har kon med nummer 1631 i öröt trampat in i verkstolen. Hänger snart lite lagom upphissad i spännband om livet. Wincent Hansson börjar skrapa rent under vänster framklöv som ömmat en del på sistone. Fräser till klövens längd, vinkel och urskälning. Hittar ett litet eksem och behandlar med blåfärgad antibiotikaspray, som tidigare skrivits ut av veterinären.

– Det brukar räcka för att det ska gå tillbaka, säger han och antecknar i klövrapporten.

Ann-Charlotte Ohlsson får veta att hon enkelt kan gå in på lantbrukarsajten och ta fram klövhälsostatistiken för den egna gården och samtidigt se jämförelsetal för hela landet.

– Det borde du göra, uppmanar Wincent Hansson. Då blir du nog på gott humör. Ni har fina kor här.

TEXT: Amalie Cardell
Frilansjournalist

FOTO: Cecilia Ekrensvärd Erics
Frilansjournalist



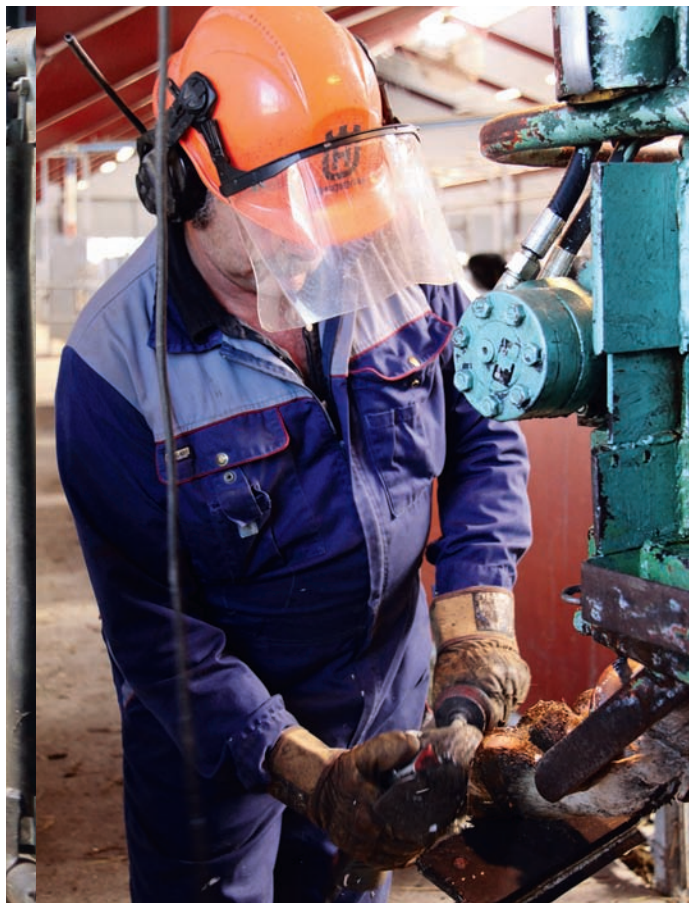
Anders, Nils-Erik och Ann-Charlotte Ohlsson.



Motion är viktigt för starka ben och klövar.



Det nya stallet på Kärrdala gård.



Med kon säkert fastspänd kan Wincent Hansson sätta igång arbetet.



En nytvättad overall för varje gård som Wincent Hansson ska besöka. Det behövs på grund av smittrisken.

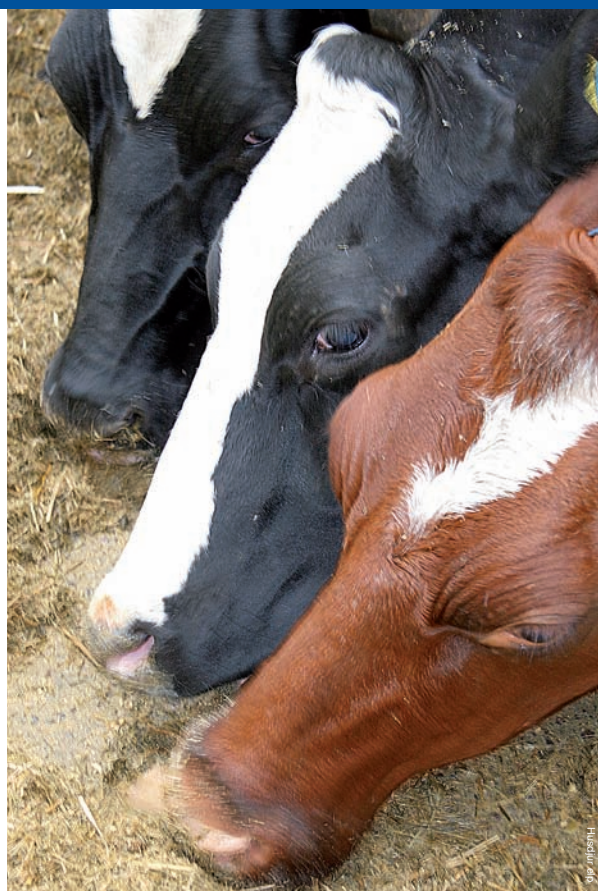
JERMIN - VOMMEX FUFOMIX - TEKNOMIN

Våra kunder är kunniga, miljömedvetna med precisa krav.

Teknosan 

VITALT FÖR DJUREN

Mineralfoder säljs via lantbrukshandeln Tel 0521-26 20 50 www.spannex.se





KLÖVVÅRDARE SÖKES

Det råder brist på klövvårdare i vissa områden av Sverige. Ändå har utbildningen av nya klövvårdare bara kunnat ske vartannat år de senaste åren på grund av få sökande.

Situationen för många av dagens klövvårdare är pressad. Medelåldern är hög (cirka 50 år), resorna långa och många arbetar alldeles för mycket. Det visar en färsk intervjuundersökning bland landets klövvårdare.

– Hög arbetsbelastning riskerar att själva hantverket tar stryk. Arbetar man för mycket klarar man inte att hålla fokus. Men det är svårt att säga nej till förtvivlade djurägare som ringer och behöver hjälp med att verka djuren. Istället riskerar man själv att gå in i väggen, säger Anette Örtenberg, ordförande i Svenska Klövvårdarsföreningen, som kommande dag ska åka från hemmet utanför Uppsala till Nora för att verka fem djur.

Hon har själv letat efter medhjälpare i många år. Nu har hon en anställd medarbetare, men det har varit svårt. Anette tror att för många klövvårdare är det svårt att med ålderns rätt sluta arbeta. Det finns ingen som vill eller kan ta över.

BRISTER I UTBILDNING

– Man får själv utbilda dem som ska vara medhjälpare vid arbetet. Och idag utbildar många klövvårdare själva sina efterträdare. Det är inte bra, eftersom de inte är auktoriserade för att utbilda. För att bli en god klövvårdare krävs dessutom teori, säger Anette Örtenberg.

Veterinär Christer Bergsten, Svensk Mjolk och Sveriges Lantbruksuniversitet,

tror dock att det i vissa delar av landet råder balans på tillgången av klövvårdare.

– I mjölkbältet tror jag att det finns tillfredsställande många klövvårdare, men från Mälardalen och norrut råder det nog större brist på klövvårdare. Det är alltid brist på klövvårdare under våren, varför en jämnare arbetsfördelning över året eftersträvas, säger Christer Bergsten.

I år har inga nya klövvårdare utbildats. Förra gången en utbildning hölls var våren 2008, en utbildning av fem klövvårdare som anordnades i Skara av Svensk Mjolk och Sveriges Lantbruksuniversitet med Christer Bergsten som kursledare.

– Det finns ett ständigt behov av utbildning. Idag anordnar klövvårdarföreningen fortbildning varje år vid föreningens stämma, men i år saknas det en grundutbildning, säger Anette Örtenberg.

Fortbildningen är mycket viktig för att kvalitetssäkra klövvården.

– Det finns idag inga statsanslag för grundutbildningen, så vi har anordnat den nästan på ideell basis. Kursdeltagarna får betala kursen själva. Nu hoppas vi på att kunna anordna en kurs våren 2010, säger Christer Bergsten.

För att kunna anordna en kurs krävs åtminstone tio deltagare, men det är inte alla som har möjlighet att vänta i uppåt ett år innan de kan gå

en kurs. Just nu undersöker Christer Bergsten även möjligheterna till att klövvårdarutbildningen ska kunna bli en kvalificerad yrkesutbildning (KY). Ett problem är att utbildningen är kort, endast fyra veckor, och för att kunna bli en kvalificerad yrkesutbildning behöver utbildningen förlängas.

– I Danmark har man ett nytt koncept på klövvårdarutbildning som finansieras med externa medel och som löper under ett år. De har tre veckors inledande utbildning varpå de gör praktik. Utbildningen avslutas efter ungefär ett år med ytterligare en till två veckors utbildning. Något sådant kanske kunde vara intressant för svenska förhållanden också, säger Christer Bergsten.

DJURSKÖTARE BÖR KUNNA

Anette Örtenberg påpekar också att många naturbruksgymnasier inte utbildar eleverna i klövvård.

– Det finns ett behov, många elever har gått tre år på naturbruksgymnasium utan att ha sett en klövvärkning. Och var ska vi få nya klövvårdare ifrån om inte från naturbruksgymnasier? Dessutom behöver du kunna en del om klövvård även om du arbetar som djurskötare. Jag tror att det är viktigt att vi får in ämnet i klassrummen, säger Anette Örtenberg.



Anette Örtenberg.

Anettes argument för att bli klövvårdare:

- Du arbetar som egen företagare.
- Flexibla arbetstider.
- Tillfredsställande att få arbeta med djur, djurhälsa och vara en bidragande orsak till att korna har bra hälsa.
- Socialt yrke – många kontakter med djurägare.
- Hantverksyrke som inger stolthet.
- Stora möjligheter till vidareutveckling och ta del av samt delta i forskning.

TEXT & FOTO: **Lisbeth Karlsson**
08-790 58 09
husdjur@svenskmiolk.se

Bete bra för klövhälsan

Kornas klövhälsa blir generellt bättre på bete, men ibland förekommer undantag.

Generellt mår kor bättre av att få vistas på bete under sommaren. Det visar ett flertal vetenskapliga undersökningar. Hälta, klövsulesår, benskadorna med mera förbättras på både kort och lång sikt. Digital dermatit förbättras vanligtvis under sommarperioden, men under stallperioden ser man sällan någon effekt av betesgång.

HALTA KOR NÄRA LAGÅRDEN

En viss risk för att korna drabbas av klövsjukdomar på betet finns det dock.

– Det är väl dokumenterat att ben- och klövhälsan totalt blir bättre med betesgång. Men givetvis finns det undantag från den regeln, säger Charlotte Hallén Sandgren, djurhälsoveterinär vid Svensk Mjolk.

Undersökningar visar att redan tre veckor efter betessläpp får kor en markant förbättring av både rörelser och klövhälsa. Men om klövhälsan från början är mycket dålig hos enskilda kor kan betessläppet istället leda till försämringar.

– Kor som har mycket dålig ben- och klövhälsa på stall kan drabbas hårt vid betessläppningen. De klarar helt enkelt inte att gå ut, de kan inte gå på steniga eller ojämna beten. De kor som stannar nära ladugården, det är ofta de kor som är halta och som inte klarar att gå längre ut på betet, säger Charlotte Hallén Sandgren.

Har man uppbundna kor så kan



Charlotte Hallén Sandgren.

”De kor som stannar nära ladugården, det är ofta de kor som är halta och som inte klarar att gå längre ut.” Charlotte Hallén Sandgren

detta ibland bli väldigt tydligt på enskilda individer.

– Jag tror att på uppbundna kor märks det mindre att hon har ont och är halt. När hon släpps lös blir det desto tydligare, säger Charlotte Hallén Sandgren.

VASST GER HÅLTA

Dessa kor drabbas ofta dubbelt, eftersom det ofta blir upp trampat och lerigt närmast ladugårdarna. Blöta och leriga drivgångar kan, som är väl känt, ge upphov till klövspaltsinflammation.

– Mycket vassa stenar kan leda till utbrott av klövspaltsinflammationer, men det är i enstaka besättningar, säger Charlotte Hallén Sandgren.

Bland ungdjur kan det förekomma hopade fall av klövspaltsinflammation om de får beta ”stubbeten”, betesarealer med mycket hårda växtdeklar som sticker upp.

Lisbeth Karlsson
08-790 58 09
husdjur@svenskmjolk.se

Deltamin Nora

NYHET!
För foderstater
med mycket
grovfoder

Både praktiska försök och NorFor visar att ökad andel klöver i vallfodret är positivt. Men – en foderstat med höga givror av klöverrikt grovfoder ställer speciella krav på mineralfodret.

Deltamin Nora har en kalcium- och fosforkvot anpassad just för detta! Även innehållet av magnesium, mikrominer och vitaminer är optimerade för att passa en större andel grovfoder i foderstaten. Deltamin Nora passar även utmärkt i den ekologiska foderstaten.



För att skörda framgång

Svenska Foder AB • Box 673 • 631 16 Lidköping • Vxl 0510-828 00
info@svenskfoder.se • www.svenskfoder.se





Svenska klövavelsvärden – snart i hela Norden

Avelsvärden som grundar sig på fler laktationer, avelsvärden för kor och nordiska avelsvärden. Startskottet har gått för vidareutvecklingen av de svenska klövavelsvärdena.

Den svenska avelsvärderingen av klövhälsa är unik. Sedan ett år tillbaka har Sverige som enda land i världen officiella avelsvärden för klövhälsa.

– Antalet tjurar som har fått avelsvärden ökar stadigt. Hittills har vi fått in över en miljon registreringar, säger Jan-Åke Eriksson, avelschef på Svensk Mjolk.

Det internationella intresset är mycket stort för den svenska avelsvärderingen. Holländska studenter har efter besök i Sverige både rapporterat i internationell press och redovisat sina studier av samband mellan klövhälsa och hållbarhet.

Även danska studenter har gjort vetenskapliga studier, till exempel om samband mellan klövhälsa och fruktsamhet.

– Men det är få andra länder som har samma möjligheter som vi i Norden att göra sådana här registreringar, säger Jan-Åke Eriksson.

NORDISKA AVELSVÄRDEN I SIKTET

I höst påbörjas arbetet med ett nordiskt klövavelsvärde, något som kräver data även från Danmark och

Finland. I båda länderna har man nu inlett sitt arbete för att kunna registrera klövverknningar.

– Det svenska systemet ska ligga till grund för det nordiska, säger Anki Roth, genetiker på Svensk Mjolk.

Arbetet ska även utmynna i avelsvärden för kor, och klövavelsvärdena ska dessutom grunda sig på flera laktationer, istället för som idag för tjurar baserat på deras döttrars första laktation.

DOTTERANTALET ÖKAR

För att en tjur ska få klövavelsvärde krävs att resultat från minst 40 döttrars första laktation har registrerats. I nuläget finns det registreringar för SRB-tjurarna på i genomsnitt 64 döttrar och för Holsteintjurarna 50 döttrar.

■ Klövhälsoindex

■ Klövhälsoindexet består av fyra delavelsvärden, för klövröta, klöveksem, sulblödning och klövsulesår.

■ De svenska avelsvärdena finns redovisade på hemsidan Webbtjuren, www.sweebv.info/ba52toppKL.aspx. Välj ras och klicka på "Sök Kl i topp", så får du upp de 30 tjurar som har bäst avelsvärden för klövar.



Anki Roth.



Jan-Åke Eriksson.

– Idag får alla röda ungtjurar officiella avelsvärden, i alla fall de som är födda sedan 2003. Av de svarta ungtjurarna får 80 procent avelsvärden, säger Jan-Åke Eriksson.

Orsaken till att färre Holsteintjurar har klövavelsvärden är att inrapporteringen är lägre.

– Men registreringarna ökar hela tiden. Inrapporteringen blir hela tiden bättre. Många djurägare skickar idag själva in rapporterna från klövverknningen. Det kan underlätta arbetet för klövvårdarna, säger Anki Roth, Svensk Mjolk.

LÅNGSIKTIGT ARBETE

Men det kommer att dröja innan det går att se en stor effekt av klövavelsvärderingen i den svenska kobesättningen.

– Jag tror inte att vi kommer att se någon större effekt innan vi har nordiska avelsvärden. Och klövhälsa finns ännu inte med i avelsmålet, så det vill vi jobba för, säger Jan-Åke Eriksson.

Det den enskilde mjölkproducenten kan göra är dock att på besättningsnivå ta hänsyn till klövavelsvärdet i sitt val av tjurar.

– Det är stor spridning på tjurarnas avelsvärden, det finns tjurar med riktigt bra avelsvärden, säger Anki Roth.

Lisbeth Karlsson

08-790 58 09

husdjur@svenskmjolk.se

Dålig klövhälsa kostar

För ett klövsulesår är två tredjedelar direkta kostnader, framför allt lägre mjölkavkastning och extra arbete.

Klövhälsa är ett av de dyraste djurhälso problemen i en mjölkbesättning. Notan för ett enda fall av allvarligt klövsulesår slutar på 4 800 kr, (tabell 1).

– Av dessa är lite drygt 3 000 kronor direkta för minskad mjölkavkastning, merarbete, extra klövverkning och seminering, säger Markus Oskarsson, ekonom på Svensk Mjölk.

Kor med klövsulesår har ofta

svårare att bli dräktiga, varför han räknat med 0,2 inseminationer extra, en ko som har ont i fötterna är svårare att få dräktig. En tredjedel i kalkylen är indirekta kostnader, som inte syns lika tydligt. De orsakas till stor del av en ökad risk för att kon går till slakt på grund av klövskadan. Det kan vara på grund av klöv- eller benproblemen i sig, eller för följdproblem, till exempel löpmagsförskjutning för att hon inte går till foderbordet och äter som hon ska.

– Kostnaden för ett klövsulesår är i nivå med kostnaden för mastit.



Markus Oskarsson.

Tabell 2

Kostnaden för några övriga klöväkomor:

Digital Dermatit	1100 kr
Klövvröta	250 kr
Sulblödning	400 kr
Böld i vita linjen	4 800 kr*
Klövspalt	2 500 kr

* Samma som för klövsulesår.

Kostnaden beräknas vara cirka 600 kronor lägre nu än när Markus Oskarsson gjorde motsvarande kalkyl för ett år sedan. Framst på grund av ett lägre mjölkpris. Klövsulesåret är fortfarande det dyraste klövproblemet. Prislappen för övriga klöväkomor visas i tabell 2.

Ann Christin Olsson

Tabell 1: Kostnaden för ett allvarligt fall av klövsulesår

	Grundnivå, frisk ko	Om kon får klövsulesår	Skillnad	Ekonomisk vikt	Summa	Förutsättningar:
Minskad avkastning	10 000 kg	9 500 kg	-500 kg	3 kr/liter	1500	Mjölpris 3 kr, bedöms vara i närheten av vad mjölpriset kan bli på längre sikt. Arbete 200 kr/timme. Förlängt kalvningsintervall à 10 kr/dag. Ökad risk för utslagning 11 000 för kviga minus 5 000 för slaktko.
Arbete	50 tim	54,5 tim	+4,5 tim	200 kr/tim	900	
Akut klövverkning	0	1st	1st	750 kr/verkning	750	
Extra inseminering	1,76 st	1,96 st	+0,2 st	431 kr/insemination	86	
Förlängt kalvningsintervall	389 dagar	407 dagar	+18 dagar	10 kr/dag	180	
Ökad risk för utslagning	32%	40%	8%	6 000 kr/utslagning	480	
Ökad risk nödslakt	0%	5%	5%	6 000 kr/utslagning	300	
Ökad risk bensador	0%	5%	5%	2 170 kr/behandling	109	
Ökad risk löpmage	1%	2%	1%	2 860 kr/behandling	29	
Risk för återfall	0%	30%	30%	1 650 kr/återfall	495	
					3 150 kr direkt	
					1 678 kr indirekt	
					4 828 kr totalt	

Köper du vatten...?

Diskmedel som används inom mjölkproduktion indelas i två grupper, flytande och pulverdiskmedel. Pulverdiskmedel är 100% tvättaktiva medan flytande diskmedel innehåller 70 - 80% vatten. Av denna anledning är pulverdiskmedel dubbelt så effektiva som de flytande diskmedlen, alldeles oavsett fabrikat.

För att kompensera den sämre diskeffekten, med flytande diskmedel, ökas den rekommenderade doseringen av diskmedel samtidigt som disktemperaturen måste ligga nära kokpunkten. Doseringen av flytande diskmedel ställs dessutom i regel in av den som säljer diskmedlet. Merkostnaden för detta betalas av mjölkproducenten.

Man kan ju också fråga sig hur klimatsmart det är att transportera vatten genom halva Europa, något som varje mjölkproducent har fri tillgång till på den egna gården.



WEBA MEJERIDISK är ett pulverdiskmedel av lågenergityp, det enda i landet, som gör att du kan diska rent mjölkutrustningen på 60°C istället för att använda kokhett vatten. Fördelarna är uppenbara. WEBAs diskmedel löser sig lätt i vatten och ger full diskeffekt omedelbart utan att lämna några olösta partiklar kvar efter avslutad disk. Diskresultatet blir perfekt oavsett vid vilken disktemperatur du väljer att diska.

LÅGENERGI
DISKMEDEL

När det gäller miljön - som är mycket viktig för oss - är båda våra diskmedel WEBA MEJERIDISK klorfri samt WEBA SYRADISK mijo godkända av Svensk Mjölks kemikalieråd för att användas inom IP-Sigill och ekologisk mjölkproduktion. Dessutom tillhör WEBA MEJERIDISK klorfri den kategori miljöanpassade produkter som skall vara ett förstahandsval enligt KRAV.

Beställ ett gratisprov av vårt diskmedel så att du själv kan jämföra diskeffekten mot det diskmedel du använder idag. Detta kan du beställa från vår hemsida eller ring så ordnar vi det. På vår hemsida finns en hel del information om vårt diskmedel samt jämförpriser.

DISKMEDEL FRÅN HALLÄNSKA ELDSBERGA



WEBA KEMI AB S 310 31 ELDBSBERGA 035-46290 www.weba.se 30 kg = Fritt levererat inom Sverige

Undvik snabba foderbyten

Precis som bra kost ger fina naglar hos människor, har utfodringen betydelse för kornas klövhälsa.

För mycket kolhydrater och lättsmälta fibrer i en foderstat kan ge korna ömma fötter. Den erfarenheten fick en halländsk besättning när de körde vidare på samma mix som året innan. Skillnaden var bara att det nya ensilaget hade betydligt bättre näringsinnehåll.

– Det förra ensilaget var grovt och vi hade därför spetsat till koncentrationen, säger Ann-Theres Persson, Växa Halland.

När foderstaten räknades om enligt Norfor underlättade de nya parametrarna bedömningen.

– Tuggtiden var för låg och vombelastningstalet var för högt.

Ett par veckor på en ny foderstat med mer fiber, gjorde att korna



Du är vad du äter gäller också kor. Fel utfodring kan sätta sina spår på kornas fötter.

idisslade bättre. Med mer buffrande saliv motverkades problemet med sur vom, som Ann-Theres Pehrson tror låg bakom besättningens problem. En vomstörning kan dels göra att mikrofloran i vommen störs så att gifter, endotoxiner, bildas och kan komma ut i blodet. Ett sänkt pH i vommen kan också ge allmänt sänkt pH vilket startar en kedjereaktion i kroppen. Detta kan bland annat ge subklinisk fång.

– Efter några veckor på den nya foderstaten sa lantbrukaren att korna sprang igen.

Även mineraler och vitaminer har

betydelse för kvaliteten på klövhornet. Biotin, ett B-vitamin, brukar ibland diskuteras ihop med klövproblemet. Men hon tror att det normalt inte ska behövas dyra specialpreparat, utan att det räcker med ett vanligt mineralfoder för att täcka kornas behov.

– Att kunna hålla klövarna rena och att undvika snabba foderbyten, det tror jag är viktigast.

Utfodringen har även betydelse för klövhälsan genom att den påverkar konsistensen hos den gödsel, som korna trampar i.

TEXT & FOTO: Ann Christin Olsson



Ann-Theres Persson.

Automatisk utfodring



Kompleta system från MULLERUP:

- Friutfodringsautomater
- Rälshängda fodervagnar/blandarvagnar
- Stationära blandare
- Bandfoderfördelare



Kontakta oss om Du funderar på att automatisera utfodringen i Ditt stall



Tel. 0515-33 970 Fax: 0515-33 971

E-post: info@skiold-mullerup.dk • Hemsida: www.skiold-mullerup.dk

Ny matta ger naturlig förslitning

Nu lanseras en ny typ av gummimatta i Sverige. Gummimattan försöker efterlikna det underlag korna går på när de går på bete. Mattan är mjuk och beströdd med små, små stenar som ska ge en naturlig förslitning av klöven samtidigt som den minskar risken för halka.

Gummimattan tillverkas av det tyska företaget Kraiburg och har under fem års utvecklingsarbete tagits fram i nära samarbete med framför allt tyska mjölkföretag. Rekommendationen är att cirka 20 procent av gångytan i stall ska täckas av mattan.

– Mattan kan med fördel läggas in där trafiken är livlig, till exempel vid övergångar, vattenkar och i samlingsfällor då minskas även risken för halka på dessa särskilt utsatta platser, säger veterinär Christer Bergsten, klövexpert på Svensk Mjölk, som för närvarande studerar de nya mattorna på Kårtorp, Götene i Västra Götaland.

Årligen registrerar klövvårdare 240 000 klövverkningar i Svensk Mjölks klövhälsorapport. Av registreringarna kan man utläsa att drygt fem procent av korna har klövsulesår. Ett komplicerat klövsulesår som inte behandlas i tid beräknas kosta 5 500 kronor när man räknar in följder som lägre produktion och sämre fertilitet.

– Det finns således ekonomiskt utrymme för att investera i bättre golv som minskar risken för halta kor eftersom nio av tio hältor är klövskador, säger Christer Bergsten och påpekar att marginalerna för att en ko ska bli halt är mindre idag jämfört med tidigare när de flesta kor stod uppbundna. I lösdrift ökar smittriskerna och klövarna exponeras både för en mer ohygienisk miljö och för hårdare golv med större risk för halkolyckor och hårt slitage.

"BÄSTA LÖSNINGEN IDAG"

Efter tio år med dominans för skrapgång vid nybyggnation tycker sig Christer Bergsten se att spalten är på väg tillbaka.

– Som jag ser det är spaltgum-

mimattor den bästa lösningen idag. Läger man dessa gummimattor på gammal spalt blir det ett nytt golv. Försök har visat att spaltgummigolv dessutom minskar hasskador.

Aktuell forskning bekräftar att ju hårdare golv korna går på desto sämre håller de. Ny forskning visar också tydligt att risken för hälta och sultblödningar med klövsulesår är större på betongspalt än på spaltgummigolv.

– Dock blev det sämre hygien med spaltgummimatta då den har mindre dräneringsbar yta än betongspalt. Därför kan spaltgummigolv behöva skrapas där korna inte trampar ner gödseln tillräckligt bra.

– Det gäller alltså att hitta en kompromiss mellan hygien, hårdhet och hållbarhet för att få ett så optimalt underlag som möjligt, konstaterar Christer Bergsten.

KRITIKER FINNS

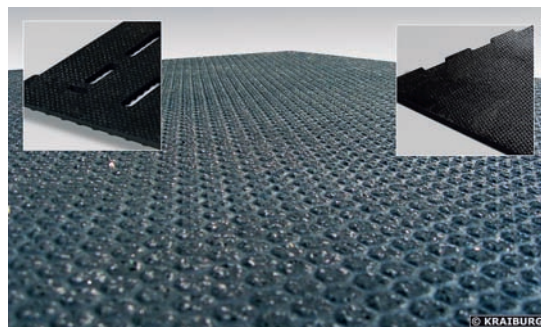
Men det finns också kritiker när gummigolv blir allt vanligare i mjölkkostallar. Tyska mjölkföretagares starkaste argument mot mattorna är att klöven inte slits tillräckligt vilket gör att mer tid måste läggas på klövverkning, och tid är en bristvara i dagens slimmade produktion.

På Kårtorp, där gummimattor testats i sex år, anser man dock att mattorna inte påverkat verkningsfrekvensen och att man bör verka två gånger per år oavsett slitaget. Kraiburg har emellertid tagit fasta på kritiken om minskat slitage vid gummimattor och utvecklat en ny typ av matta som ska komplettera de övriga mattorna i kostallet.

Pedikura har i det översta skiktet en blandning av gummi och små bitar av materialet carborundum, silicon



Den nya mattan Pedikura testas för närvarande på en ekologisk gård i Västra Götaland. FOTO: CHRISTER BERGSTEN



"Det gäller att hitta en kompromiss mellan hygien, hårdhet och hållbarhet för att få ett så optimalt underlag som möjligt." Christer Bergsten

carbide, i komposit med aluminiumoxid. När mattan är ny syns inte stenarna utan de kommer fram efter två till tre veckors användning.

För att ge lagom förslitning av klövarna rekommenderas mattan på cirka 20 procent av golvytan. Mattan levereras som pusselbitar och passar ihop med övriga mattor från företaget. Pedikura kan användas på hela betonggolv och på spalt.

Kristina Eder
frilansjournalist